

LA DO TERRA ALTA PREMIADA!

Obtenen 17 Medalles
al Concurs Internacional de Garnatxes

Amb la col·laboració de:



Pàgines 2, 3, 4, 5 i 6

Nous membres Junta
Directiva i comiat
vicepresident Terra Alta
17 medalles per a la DO Terra
Alta

Empatica.net

Breus d'actualitat

Actes assistits

Diputació de Tarragona:
signatura conveni Corner

Pàgines 7, 8, 9, 10 i 11

Conveni amb SP Activa

Conferència: Registre de
Jornada

Curs de Xarxes Socials

Esmorzars AECE

Article SP Activa

Coneguem les nostres
empreses:
ESPAI SOTA ZERO

NOVES CARES A LA JUNTA DE L'ASSOCIACIÓ

L'Associació d'Empresaris arriba als seus vint anys de vida i renova la junta amb la incorporació de nous membres.

- Juanjo Clua – ECO TERRA ALTA, SL
- Clara Segarra – PLATIGOT
- Maria José Fernández – JF MOBLE DISSENY, SL
- Miquel Borràs – FRUPINSA

Els donem la benvinguda i desitgem que ens aportin idees i propostes per a fer més gran i forta l'Associació, representant del teixit empresarial del territori.



COMIAT JAUME ESTEVE

Després de sis anys com a vicepresident de l'AECE a la Terra Alta, Jaume Esteve cedeix el seu càrrec amb total confiança a Juanjo Clua, el qual presenta com a emprenedor i amb voluntat de treball i de col·laborar amb la patronal. Amb ell començarem una nova etapa per arribar als empresaris de la comarca que representa amb activitats i jornades que siguin d'interès.



DISET MEDALLES PER A LA DO TERRA ALTA

Celebrada la cinquena edició del Concurs Internacional de Garnatxes a l'illa de Sardenya, la DO Terra Alta s'emporta 17 medalles (11 d'or, 3 de plat i 3 de bronze). Èxit contundent per als vins de la comarca, per sobre d'altres DO catalanes.

La DO Terra Alta concentra el 33% de tota la garnatxa que es produeix al món i després d'aquest triomf ben merescut, l'any vinent, serà la seu de la sisena edició del *Concurs Internacional Grenaches*

du Monde, certamen de referència per als vins elaborats amb aquesta varietat de raïm.

De part de l'Associació d'Empresaris no ens queda més que felicitar el treball que realitza la Denominació d'Origen Terra Alta i, una bona manera de reconèixer aquesta tasca, ha estat amb la concessió de les 17 medalles, record de medalles en totes les seves edicions.



Consultoria de Negoci i Estratègia Online
Màrqueting Online
Projectes Web
E-commerce
Formació

 **empatica.net**

www.empatica.net
info@empatica.net
M. 626 455 180

TORTOSA
C/ Ricard Cirera 6, 1-1 C
T. 977 44 69 53

TARRAGONA
C/ Mendez Nuñez 8, 2
T. 977 44 69 53

PREMI EMPRENEDORIA 2016

El projecte Poni Club Natura, ubicat a les instal·lacions d'Equitor a Jesús ha obtingut el premi empenedoria 2016, distinció anual que fa el Consell Comarcal del Baix Ebre i que pretén fomentar l'esperit empenedor i innovador en el món de l'empresa i potenciar les oportunitats de negoci a la comarca del Baix Ebre.

El premi té una dotació de 1.000€ i inclou l'assessorament tècnic i el suport logístic del Viver d'Empreses i Centre de Negocis Baix Ebre Innova per fer l'acompanyament tècnic necessari del nou projecte.

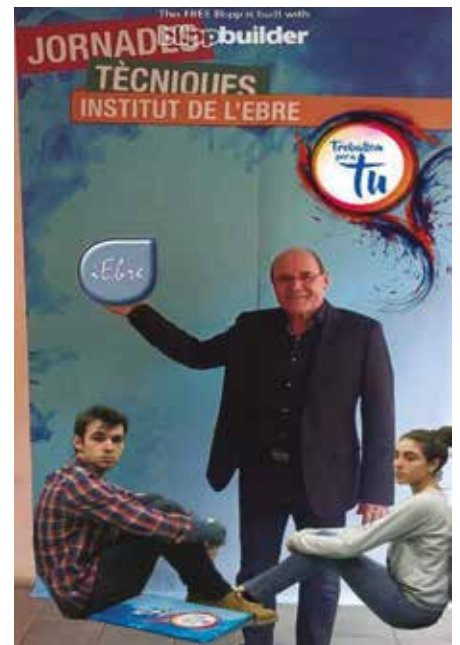


JORNADES TÈCNIQUES INSTITUT DE L'EBRE

La setmana del 20 al 24 de febrer, l'IES de l'Ebre va obrir portes per assistir a les Jornades Tècniques, uns dies on moltes xerrades i ponències van ser-hi presents.

El President de l'Associació d'Empresaris va fer la seva aportació amb dues sessions sobre el *Networking*, la finalitat d'aquesta era explicar el que és, com funciona, la finalitat i tècniques per a tenir nous contactes i fer negocis.

L'Institut ha agraït les paraules, experiències i anècdotes que ha compartit amb l'alumnat i resta d'assistents.



LA HISTÒRIA DE FOMENT DEL TREBALL NACIONAL (1771-2011)

Fa poques setmanes es va presentar el llibre "La Història del Foment del Treball 1771-2011", elaborat pels historiadors Manuel Milián i Francesc Cabana i editat pel Grupo Planeta.

Dos volums recullen una recerca inèdita sobre la seva història i les seves entitats precursors, des de la segona meitat del segle XVIII i fins als nostres dies, fixant el final de la recerca al 2011, moment en que comença el mandat del president vigent.

És el fruit de 20 anys de treball constant i que aporta noves dades, relats i punts de vista sobre una institució al voltant de la qual Catalunya va fer la seva Revolució Industrial.



LA 3A JORNADA PROFESSIONAL 2017 #EBREONLINE “NOVES FÓRMULES PER VENDRE +” ÉS UN ÈXIT A TORTOSA.

L'esdeveniment va ser ben rebut amb una assistència de més de 60 persones de diferents institucions i empreses.

El 26 de gener de 2017, el museu va acollir les Jornades Professionals, l'esdeveniment anual més important de Saeta. Va dirigit a totes aquelles empreses i establiments que vulguin millorar el seu espai de venda, fent-lo més atractiu i funcional per als

clients. Les ponències van tractar de com havia de ser presentat el producte a l'establiment per tal que sigui el més atractiu possible, donades per Ricardo Palomares, Eduard Vanellòs i Rafael Martínez-Vilanova, que cadascun li va donar l'enfoc tant des de com distribuir el producte, fins com ajudar-se de les noves tecnologies per interactuar amb el client.



TROBADA A TARRAGONA PEL CORREDOR DEL MEDITERRANI

Empresaris catalans i valencians es reuneixen a Tarragona per defensar i debatre la situació actual del Corredor del Mediterrani. Segons el president de l'Associació Valenciana d'Empresaris “no hi ha planificació ni voluntat política”. Tots els presents coincideixen que és una obra essencial per a millorar la competitivitat del país.



ACTES ASSISTITS (gener-març)

- Junes Directives Foment i FEPIME.
- Jornada reflexió FEPIME.
- Assemblea General del Consorci per al Desenvolupament del Baix Ebre i Montsià.
- Sessió plenària procés comunitari Tortosa.
- Reunió grup de treball del Corredor del Mediterrani.
- Trobada d'empresaris a Tarragona pel Corredor del Mediterrani.
- Procés participació Montsià 2026.

El món local de les Terres de l'Ebre ratifica l'aposta per la promoció coordinada del turisme, amb la signatura del *Conveni Corner*

Onze ajuntaments i dos consells comarcals han subscrit l'acord que regula, amb la coordinació i suport de la Diputació de Tarragona, la seva promoció turística a través de fires del sector i campanyes publicitàries

El Patronat de Turisme de la Diputació de Tarragona i representants d'onze entitats del món local i dos consells comarcals de les Terres de l'Ebre han signat a Deltebre l'acord que regula la participació conjunta i coordinada d'aquests en fires nacionals, estatals i internacionals, promogudes per l'Agència Catalana de Turisme i pel Patronat de Turisme de la Diputació de Tarragona. La ratificació d'aquest compromís s'ha fet a través de la signatura del *Conveni Corner*, que arriba enguany a la seva onzena edició i que preveu, també, realitzar campanyes publicitàries i accions de comunicació conjuntes a nivell estatal i internacional, sota el paraigua del Patronat de Turisme de la Diputació de Tarragona.

En l'edició d'aquest 2017, l'acord l'han subscrit el **Patronat de Turisme de la Diputació** de Tarragona, els ajuntaments d'**Alcanar**, **l'Ametlla de Mar**, **l'Ampolla**, **Ampostà**, **Ascó**, **Camarles**, **Deltebre**, **Jesús (EMD)**, **Sant Carles de la Ràpita**, **Tivissa** i **Tortosa**, i els consells comarcals de **la Ribera d'Ebre** i de **la Terra Alta**. Com a novetat, enguany es recupera la presència a esdeveniments de promoció turística a l'estranger, concretament al Regne Unit, amb l'objectiu d'incidir en aquest important mercat emissor. Així, l'acord estableix l'assistència a la fira *WTM World Travel Market* de

(Londres). També s'ha previst la presència a certàmens habituals al calendari dels ens turístics de casa nostra: *Fitur* (Madrid), *Navatur* (Pamplona) i *B-Travel* (Barcelona).

El *Conveni Corner* estableix, també, la realització d'accions de màrqueting i publicitat conjuntes als mercats emissors més importants de les Terres de l'Ebre. Concretament, es contempla desplegar dues campanyes a mitjans radiofònics adreçades al mercat estatal i català, i dues més a mitjans *on-line* per dur l'oferta turística als portals dedicats a la contractació de viatges i paquets turístics. Les campanyes estan destinades a la difusió dels recursos i productes turístics més destacats del territori i dels atractius dels municipis que s'hi adhereixen.

Optimització de recursos

El *Conveni Corner* ha consolidat un model de col·laboració d'èxit que "ha permès millorar l'eficàcia de les accions, augmentar la presència de la marca Terres de l'Ebre i, alhora, optimitzar els recursos amb el treball conjunt d'agents públics i privats", segons el president del Patronat de Turisme de la Diputació de Tarragona, Martí Carnicer. Aquesta feina, ha afegit, s'ha aconseguit sobre la base de l'eficàcia i l'augment de la cohesió i de la confiança entre tots els agents de territori. En paraules del president de la Diputació, Josep Poblet, la Diputació "és un lloc trobada que, a través del seu Patronat de Turisme, proporciona espais treball coordinat dels ens públics i privats vinculats al sector, que han donat ja importants fruits".

L'acte de signatura del *Conveni Corner* ha contribuït a refermar el compromís per seguir la feina conjunta endegada ja fa onze anys amb aquest acord impulsat des de la Diputació.



ACORD DE COL·LABORACIÓ SP ACTIVA I AECE S'UNEIXEN

L'AECE i Prevenactiva (SP Activa), signen un acord de col·laboració per oferir condicions preferents en la contractació de serveis.

SP Activa és una entitat acreditada per la Generalitat de Catalunya mitjançant autorització SP-001-T per realitzar les funcions corresponents als serveis de

prevenció aliens en totes les especialitats: seguretat en el treball, higiene industrial, ergonomia i psicologia aplicada i vigilància de la salut.

A més, compten amb un ampli ventall de cursos relacionals amb la prevenció de riscos laborals, amb formacions més específiques i concretes.



JORNADA D'ACTUALITAT

ANTONIO BENAVIDES REUNEIX A UNA SETANTENA D'EMPRESARIS I PROFESSIONALS

Èxit d'assistència a la sessió informativa sobre "Les obligacions legals del Registre de Jornada. Efectes laborals i Seguretat Social". Jornada de màxima actualitat que genera molts dubtes i diferents interpretacions, tant sobre la forma de compliment de les obligacions legals, com de l'abast de les mateixes per als treballadors a temps complet.

Vam tenir la sort de comptar, amb l'expert Antonio Benavides Vico, inspector de Treball i Seguretat

Social, membre del tribunal laboral de Catalunya, membre de l'equip d'àrbitres designats a la Comissió Nacional de Convenis Col·lectius per a l'emissió de laudes arbitral en procés d'inaplicació de convenis col·lectius, entre moltes altres titulacions i autor de nombrosos articles i publicacions especialitzades. Sense cap dubte, una veu autoritzada per a parlar de les novetats que s'han introduït a la legislació en els últims anys.



XARXES SOCIALS

Professor: Arcadi Mayor, consultor de Màrqueting Online a empatica.net

Abril:
20 i 27

Maig:
4, 11, 18 i 24

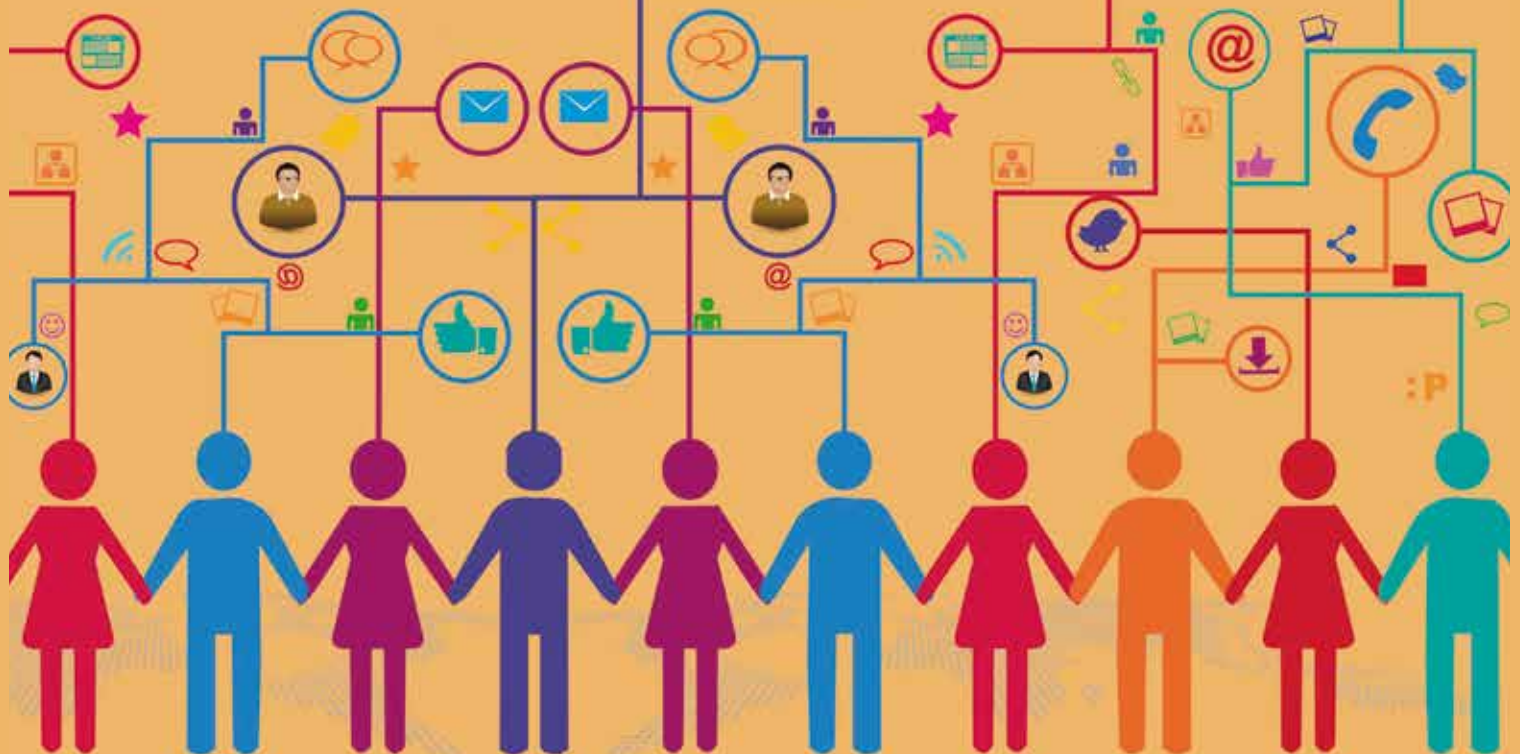
Juny:
8 i 15**

15:00h a 19:00h

** el 15 de juny
de 15:00h a 17:00h

Dirigit a treballadors
en règim general,
autònoms i aturats

Imprescindible:
ordinador i smartphone
amb connexió a internet



Més informació i inscripcions a l'AECE
C/ Ciutadella, 13 3r. Tortosa
aecebre@aecebre.org · 977 440 088

PRIMER TRIMESTRE AMB ELS ESMORZARS AECE

Bona participació en aquest començant d'any amb els Esmorzars AECE, trobades entre empresaris del territori per fer contactes i donar-se a conèixer.

A la trobada de febrer vam comptar amb la presència de Javier Faura, Degà del Col·legi d'Advocats de Tortosa, on es va tractar i debatre temes de màxima

actualitat i de rellevància per a la societat en general. Al mes d'abril realitzarem el primer a Ribera d'Ebre, on vindran professionals de diferents sectors per a que pugueu participar activament, on la finalitat és fer noves relacions i potencials clients.



CICLE DE TROBADES
ESMORZARS AECE

Un dijous al mes
de 8:30 a 9:30 hores

Una bona oportunitat per fer contactes amb els empresaris del territori



**AE
CE**
ASSOCIACIÓ
D'EMPRESARIS DE
LES COMARQUES
DEL EBRE

CONTROL DE CANVIS EN L'EMPRESA CONSIDERANT LA PRL

Gestió del canvi

L'empresa ha de plantejar accions per a la implementació i el control dels canvis (temporals o permanents) que puguin tenir efectes adversos sobre els riscos laborals,

- Noves màquines, productes, instal·lacions, processos o serveis;
- Canvis en els processos de treball, els procediments, els equips o en l'estructura de l'organització;
- Canvis en les instal·lacions (edificis, distribucions,...)
- Canvis en el personal (noves incorporacions, canvis de lloc)

L'inici de l'avaluació de riscos s'ha d'emprendre abans que el canvi s'implementi.

Noves màquines, productes, ...

A l'empresa s'ha de garantir que les substàncies i els equips que s'adquireixen siguin segurs, adequats a la feina i convenientment adaptats a aquest efecte; no només durant el seu ús habitual, sinó també per a operacions ocasionals o extraordinàries com transport, posada en marxa, manteniment, neteja, posada fora de servei, desmantellament, retirada, etc. Tot això implica la corresponent informació que ha d'aportar el proveïdor i l'adequada transmissió a l'usuari (Manuals, Fitxes de dades de seguretat, ...).

Control en cas de noves instal·lacions o modificacions

Es tracta que l'empresa tingui prevista la forma d'actuar davant de tots els nous projectes que es vagin a implantar a l'empresa, així com els canvis i modificacions de les instal·lacions ja existents, que puguin generar riscos o modificar els existents. L'empresa ha de controlar que en les especificacions de disseny dels nous projectes i en les modificacions d'instal·lacions s'incorporin tots aquells aspectes rellevants sobre seguretat i salut per evitar i/o controlar en el seu origen els possibles riscos que es puguin generar o potenciar.

Control de canvis organitzatius

Serà una necessitat valorar si els canvis organitzatius poden motivar canvis en els riscos o en la seva magnitud (per exemple; l'augment d'hores de treball amb una màquina, que pot provocar canvi en els nivells d'exposició al soroll o a les vibracions)

Canvis en serveis (empreses contractistes)

Aquí s'enllaça amb tot el referent a les necessitats per coordinació empresarial a fi d'establir les disposicions mínimes que els diferents empresaris que coincideixen en un mateix centre de treball hauran de posar en pràctica per prevenir els riscos laborals derivats de la concurrència d'activitats empresarials i, per tant, perquè aquesta concurrència no repercuteixi en la seguretat i la salut dels treballadors de totes les empreses concurrents. I també s'han de considerar els deures de cooperació i d'informació afecten els treballadors autònoms de la mateixa manera que a les empreses els treballadors desenvolupin activitats en un mateix centre de treball.

Canvis en el personal

Cal conèixer les característiques personals o estat biològic conegut d'un treballador/a per saber si s'ha de gestionar com especialment sensible a les condicions del lloc, i les conclusions de l'aptitud per al desenvolupament de les activitats que implica.

En el cas de llocs de nova creació els riscos hauran de ser deduïts basant-se en els riscos de llocs similars o de l'estudi de les condicions dels llocs de treball, de la maquinària, dels equips i de les substàncies a utilitzar.

La informació i informació del treballador també ha d'estar assegurada.

En resum, quan es planteja un canvi, s'han d'estudiar les conseqüències que se'n deriven, per establir les possibles accions que controlin els riscos laborals.





espai
Sota Zero

LOGEL
de les Terres de l'Ebre

info@espaisotazero.com

www.espaisotazero.com

977 50 30 11

Perquè a la gent de les Terres de l'Ebre ens agrada innovar, ara també fabriquem glaçons.

La idea surt per casualitat però a hores d'ara es pot dir que la fabricació de glaçons s'ha assolit amb èxit, sobre un fonaments fermes i sota la marca "Espai Sota Zero".

Estem al Polígon Industrial Baix Ebre de Campredó i actualment estem fabricant unes 4 tones de glaçons en unes instal·lacions de 556 m².

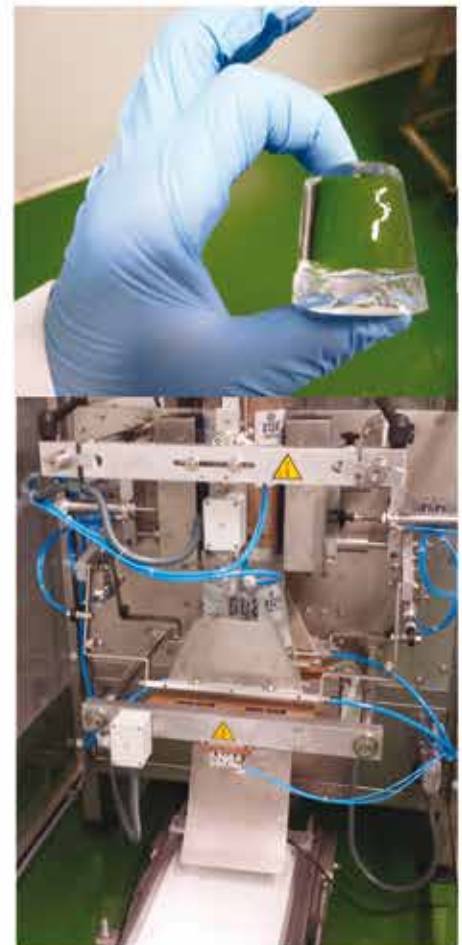
L'empresa Espai Sota Zero S.L. va ser fundada fa tan sols dos anys però ha estat temps suficient per a què la demanda superi l'oferta i aquest sigui precisament el motiu que ens anima dia a dia per reinvertir i ampliar la planta de producció.

Un tret diferenciador del nostre glaçó, i que treballem conjuntament per a què així continuï sent, és que és completament cristallí. Això és possible gràcies a la prèvia osmotització de l'aigua i trobant el punt d'equilibri òptim d'eliminar la calç de l'aigua però no del tot ja que en necessitem una proporció per tal de què el glaçó es pugui compactar suficientment, un cop s'acaba el procés d'elaboració es passa a la càmera de congelació.

Actualment estem fabricant 3 tipus de glaçó: el més comú de 40 gr., el de 60 gr. i el "nugget" especial per a cocteleria.

Esperem continuar innovant i anunciar ben aviat una nova ampliació de la planta de producció i arribar a ser una empresa de referència d'aquest sector.

Des d'aquí us convidem a que vingueu a visitar les nostres instal·lacions.



INVERTIR EN LA SALUT DE LES PERSONES EN EL SEU TREBALL TE MOLTS **BENEFICIS PER A TOTHOM.**



spactiva

Salut i seguretat per a les persones en el treball.



Estar sempre preparats. El món està en constant moviment i com a conseqüència tot canvia. L'empresa ha d'estar preparada per afrontar el canvi i com afecta les persones que hi treballen. Estar preparat és qüestió d'una bona previsió. A **spactiva** acompanyem a les empreses per minimitzar els riscos que el canvi pugui suposar.

AMPOSTA

Av. Josep Tarradellas, 47-49
Tel. 977707730

MÓRA D'EBRE

C/ La Palma, 6 CP 43740 (Mapa)
Tel. 977127587

TORTOSA

C/ Ronda Docs, 50
Tel. 977449809

REUS

Av. Sant Bernat Calvó, 33
Tel. 977127587

C/ Abat Escarré, 17

Tel. 977302104

SANT CARLES DE LA RÀPITA

C/ Turo, 6 CP 43540 (Mapa)
Tel. 977707730

TARRAGONA

C/ Salvador Espriu, 28
Tel. 977249988

C/ Mercè Rodoreda, 1
Tel. 977249988

Muelle de Castilla, s/n Puerto de Tarragona
Tel. 977527031

www.spactiva.es